



7a



8



10-1



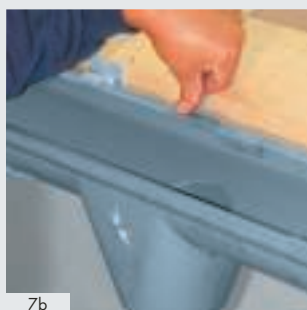
11-1



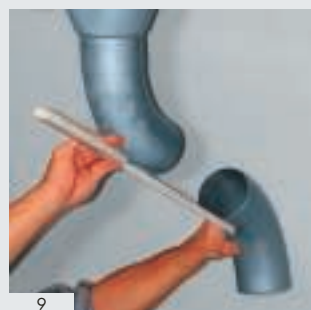
12-1



13-1



7b



9



10-2



11-2



12-2



13-2

7. Montaż sztucera podwieszanego

- przednią blachę sztucera wczepić w wulstę
- tylne blachy zagiąć do środka rynny

8. Montaż pasa nadrynnowego (zalecenie)

- 9. Montaż kolanka
 - kolanko należy nasunąć na wylot sztucera
 - wymierzyć na odpowiednią długość i dociąć rurę spustową lub kolanko, następnie połączyć przygotowane elementy

Uwaga: Połączenia można wykonać za pomocą mufy lub wykonując kielich, przy użyciu specjalnego urządzenia: stożkowego rozszerzacza do rur spustowych

10. Kolanko i rurę spustową mocować za pomocą obejmy do rur spustowych RHEINZINK®

- wkręt z kołkiem rozporowym zamocować w ścianie i dokręcić obejmę
- nasunąć rurę spustową na kolanko i zamknąć obejmę

Uwaga: Rurę spustową mocować w odstępach, co 2-3 m pod kielichem, do tego celu można również używać uniwersalnego uchwytu do rur spustowych RHEINZINK®

11. Mocowanie ogranicznika rury spustowej

- nanieść klej na wewnętrzną stronę ogranicznika
- wsunąć ogranicznik dolnym brzegiem pod obejmę i docisnąć

12. Do rynny włożyć osłonę przed liśćmi (zalecenie w przypadku sąsiedztwa wysokich drzew)

13. Inne zalecane produkty: Rewizja z otwieraną klapką, umożliwia magazynowanie wody deszczowej



Przykład zastosowania

- 1 Denko rynnowe
- 2 Rynna półokrągła
- 3 Rynhak czotowy
- 4 Narożnik
- 5 Sztucer podwieszany
- 6 Kolanko
- 7 Obejma
 - lub uniwersalny uchwyt rury spustowej
- 8 Rura spustowa (wysokoczęstotliwościowo spawana)
- 9 Rewizja z otwieraną klapką
- 10 Rewizja przesuwana
 - ewentualnie wylewka



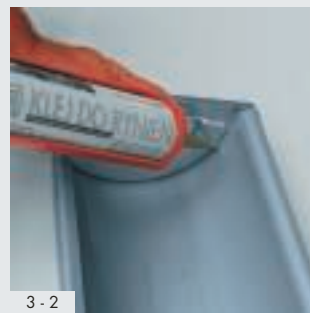
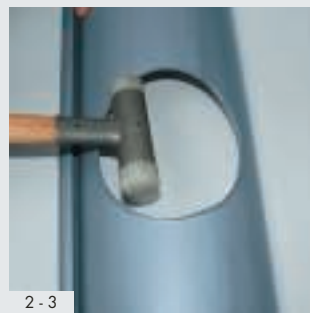
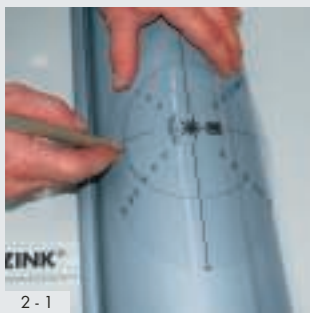
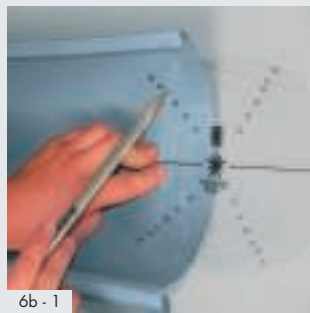
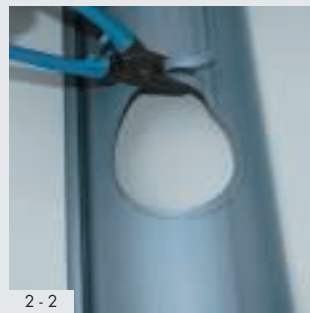
RHEINZINK® SYSTEM ODWODNIENIA DACHU

KLEJENIE-INSTRUKCJA MONTAŻU



RHEINZINK Polska Sp. z o. o., Majdan 105, PL 05-462 Wiązowna
tel.: +48 (22) 611-71-30/-31, faks: +48 (22) 611-71-32
e-mail: info@rheinink.pl, www.rheinink.pl





RHEINZINK® system odwodnienia dachu
Klejanie-Instrukcja montażu

Wskazówki

Przy stosowaniu kleju do rynien RHEINZINK® należy przestrzegać następujących wskazówek

- zapoznać się z poniższą instrukcją oraz kartą bezpieczeństwa kleju
- miejsce klejone musi być wolne od kurzu i smarów (do czyszczenia zaleca się aceton)
- szczelina klejowa nie może być szersza niż 2 mm
- szczelina klejowa musi być całkowicie wypełniona klejem
- Połączenie uzyskuje natychmiastową szczelność od momentu wykonania spoiny, należy jednak pamiętać,

że całkowity czas wiązania kleju zależy od temperatury i wilgotności powietrza, ze względu na wąską szczelinę klejenia (czyli ograniczony dopływ wilgoci z powietrza) czas ten może wahać się od 1 do 5 dni

- Nie należy stosować kleju w temperaturze poniżej 5 °C

Kolejność montażu

1. Uchwyty rynnowe (rynhaki) montować w jednej linii ze spadkiem 5 mm na metr, w odstępach co 50-70 cm
2. Odpływ w rynnie wyciąć wg szablonu odpowiedniego do rozmiarów sztucera podwieszanego i rynny dachowej, wywinąć brzeg odpływu do dołu ok. 8 mm



3. Wklejanie denka
Natożyć denko do klejenia RHEINZINK® i przykleić od wewnątrz klejem do rynien na całej długości łączenia

4. Montaż rynny należy rozpocząć od odpływu
- wpiąć wulstę (obrzeże) rynny za przedni nosek uchwyty czołowego
 - zagiętą tylną krawędź rynny (ogranicznik wody) zatrasnąć pod tylny nosek uchwyty czołowego



5. Połączenie rynny, zakład 50 mm

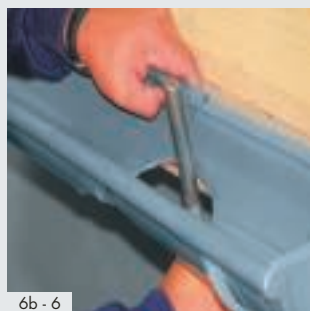
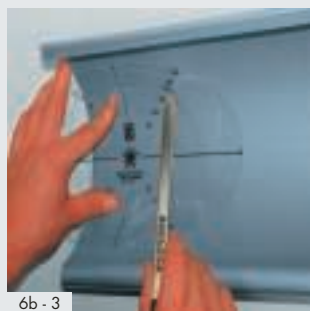
- nanieść wateczek kleju – średnica min. 8 mm – na wewnętrzną stronę rynny
- połączyć rynny półobrotom z zakładem 50 mm
- wyciśnięty nadmiar kleju usunąć szmatką (Narożniki rynnowe łączyć wg powyższego schematu)

6. Wykonanie połączenia dylatacyjnego (rozstaw dylatacji – tabela)

- a) Wersja 1
Wklejanie dylatacji
- wulstę dylatacji wsunąć w wulstę rynny
 - połączyć rynny bez kleju z zakładem 50 mm
 - nanieść 2 wateczki kleju o średnicy min. 8 mm w odległości ok. 25 mm od obu krawędzi elementu dylatacyjnego

- nakleić 2 paski dwustronnej taśmy klejącej (np. 3M typ 4950F) o długości ok. 20 mm na zewnętrzne rogi elementu dylatacyjnego, usuwając folię ochronną
- element dylatacyjny wkleić ciasno, rogi z taśmą klejącą mocno docisnąć

- nanieść klej na wulstę tylko jednej rynny
- wsuniętą wulstę dylatacji obrócić i docisnąć



- b) Wersja 2
Dylatacja w miejscu odpływu rynny (podwieszania sztucera)
- wyciąć pierwszą połowę odpływu rynny wg szablonu, pozostawiając 8 mm na wywiniecie brzegu
 - drugą połowę odpływu wyciąć z przesunięciem 50 mm od krawędzi rynny, pozostawić 2 boczne "języki", każdy o wymiarach ok. 50 x 20 mm oraz pozostawić 8 mm na zawinięcia brzegu

- rynny zmontować razem z zakładem 50 mm
- zagiąć "języki"
- 8 mm krawędzi wywinąć do dołu

Maksymalny rozstaw elementów dylatacyjnych

rodzaj rynny dachowej	szer. rozwinięcia	maks. odstęp (m)
półokrągłe i skrzynekowe wg normy PN EN 612	≤ 500	15,0
rynna leżąca	≥ 400	9,0
kształty specjalne	≤ 500	9,0

Uwaga: od punktów stałych (narożników, zakończeń przy ścianie itp.) należy zachować połowę odstępów